

CARNEGIE STRATEGIFOND G

FÖRVALTARKOMMENTAR

MINSKADE FÖRHOPNINGAR OM ATT UNDVIKA RECESSION

Efter en volatil månad där börserna var upp 5 procent som mest, stängde börserna marginellt upp under februari. Konsumentpriserna i Sverige rensat för energi och bolånepriserna, fortsatte att stiga i Sverige. Svensk BNP krympte mer än väntat under det fjärde kvartalet, vilket minskar förhoppningar om att undvika en recession. Långa räntor steg under månaden där amerikanska 10-åringen upp 0,3 procentenheter och svenska 10-åringen med hela 0,6 procentenheter. Vi såg trots detta tydliga tecken under månaden på att kapitalmarknaden vaknade till liv med flertalet nyemissioner under månaden vilket tydligt visar att risksentimentet förbättrats kraftigt de senaste månaderna.

I kvartalsrapporterna kunde vi tydligt se att de ökade räntorna börjar bita i högt skuldsatta bolag som får sin bottenrad pressad. Då vi söker bolag med hög direktavkastning och stark balansräkning klarar sig våra bolag väl även i detta klimat. Bland portföljnehaven som rapporterade under månaden såg vi starka rapporter från Duni samt det relativt nya innehavet Valmet som belönades med kraftiga

kurslyft, samtidigt som Sampo var något svagare framför allt på ett par större engångsposter, även om underliggande affär utvecklades bra, och aktien föll som resultat. Aktieandelen reducerades ytterligare under månaden till följd av fortsatta uppställ i innehaven samt en väldigt attraktiv avkastning på räntebärande delen av fonden. Fonden minskade i bland annat Industrivärden, Lifco, Skanska, ABB och Investor. Fonden har fortsatt att diversifiera inom kreditportföljen där vi under månaden varit aktiva både på primärmarknaden och sekundärmarknaden och investerat i namn som Telenor, Assa Abloy, Ica och rullat vår exponering mot Industrivärden där flera av obligationerna från dessa bolag ger en löpande avkastning om 4-6 procent vilket bedöms som attraktivt. Som motvikt har fonden reducerat i namn som Storskogen samt hybriden i Balder som återlöses i början av mars. På bolagsnyheter kom den positiva nyheten att SGL Transgroup säljs och därmed refinansierar sina obligationer till en premie i förtid och vi rullade vår finansiering på attraktiva villkor.



JOHN STRÖMGREN

Förvaltar fonden sedan 1996.

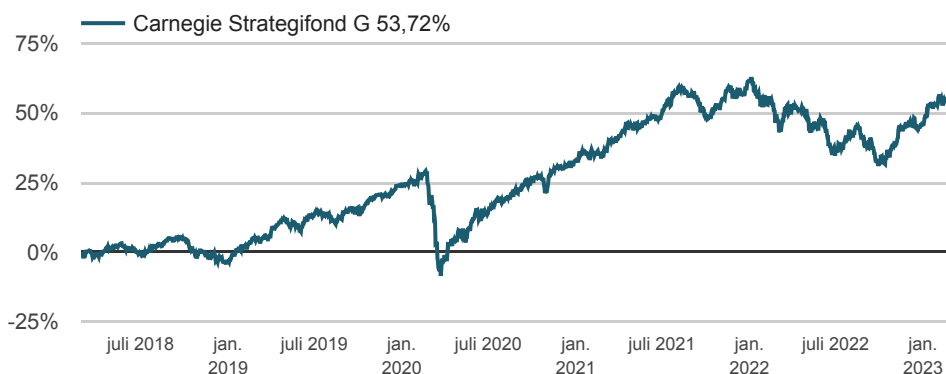
Carnegie Strategifond är en blandfond som investerar i hela Norden. Ungefär 60 procent aktier med bra utdelning och 40 procent företagsobligationer med bra ränta.

Startdatum	2013-05-27
Kurssättning	Daglig
Morningstar-rating	★★★★
SFDR	Artikel 8
Riskenivå	3 av 7
ISIN	SE0005133030
Årlig avgift	0,91%
Minsta startinvestering	3 000 000 SEK
Fondförmögenhet	19 827 MSEK
Utdelning	
NAV per andelsklass	166,28 SEK

AVKASTNING %

i år	1 år	3 år	5 år	10 år	Sedan start
5,46	4,08	30,76	53,72		155,49

UTVECKLING 5 ÅR %



MÅNADSAVKASTNING %

År	Jan	Feb	Mar	Apr	Maj	Jun	Jul	Aug	Sep	Okt	Nov	Dec	Helår
2023	4,70	0,72											5,46
2022	-4,21	-4,48	2,47	-0,42	-2,04	-8,86	6,51	-2,70	-5,19	4,41	5,29	0,29	-9,71
2021	0,62	0,69	4,61	2,56	1,69	1,59	5,32	-0,59	-4,44	1,61	3,29	3,09	21,56

Historisk avkastning är ingen garanti för framtida avkastning. Det kapital som placeras i fonden kan både öka och minska i värde och det är inte säkert att du får tillbaka hela det insatta beloppet. Faktablad och informationsbroschyr finns på www.carnegiefonder.se. Informationen i detta produktblad tillhör Carnegie Fonder och är endast avsedd som allmän produktinformation. Den ska inte ses som placeringsråd eller rekommendation. Informationen kan visa sig vara inkorrekt, ofullständig eller inaktuell. Carnegie Fonder ansvarar inte för skada, vare sig direkt eller indirekt på grund av eventuella brister eller fel i informationen. Informationen får inte kopieras, ändras eller vidare distribueras utan Carnegie Fonders medgivande.

CARNEGIE STRATEGIFOND G

STÖRSTA EMITTENTER

Verisure	1,6%
Handelsbanken	1,5%
Industrivärden	1,3%
Lundbergföretagen	1,3%
DnB	1,3%

STÖRSTA AKTIEINNEHAV

Investor AB B	8,2%
Essity AB B Reg	6,1%
Lifco AB	4,2%
Volvo AB B	3,7%
Holmen AB Reg B	2,6%

KREDITBETYG

Kategori	Kreditbetyg	Andel
Investment Grade	AAA	0,5 %
	AA+/AA/AA-	0,0%
	A+/A/A-	4,6 / 9,0*
	BBB+/BBB/BBB-	9,0%
Summa		14,1 / 18,5**
High Yield	BB+/BB/BB-	12,1%
	B+/B/B-	10,0%
	CCC/CC/C	1,1%
Summa		23,2%
Default	D	0,0%
Kassa och övrigt		4,4%

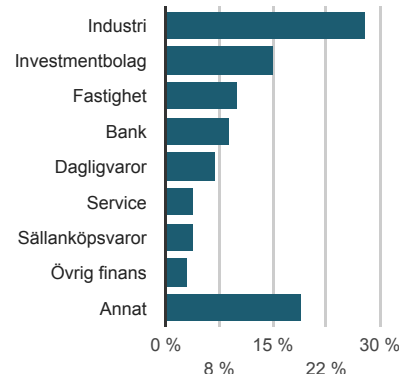
*Inkl kassa och övrigt

**Andelen av portföljens räntebärande värdepapper med officiellt kreditbetyg uppgick till 87,3%

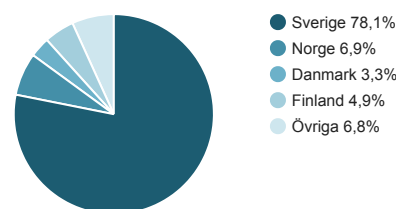
NYCKELTAL

Avkastning till förfall obligationer	8,0%
Direktavkastning aktier	3,0%
Kapitalvägd avkastning aktier/obligationer	5,2%
Ränteduration (år)	1,0
Kreditduration (år)	2,4
Standardavvikelse, 2 år	13,5%
Standardavvikelse, 3 år	16,2%
Standardavvikelse, 5 år	13,9%
Sharpekvot, 2 år	0,51
Sharpekvot, 3 år	0,57
Sharpekvot, 5 år	0,67

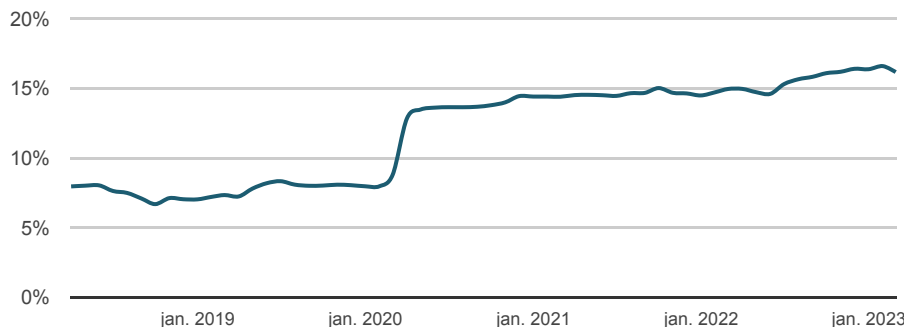
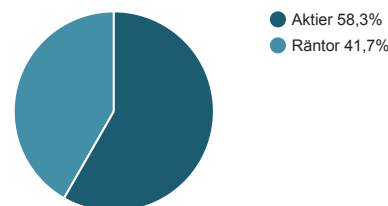
BRANSCHFÖRDELNING



GEOGRAFISK FÖRDELNING

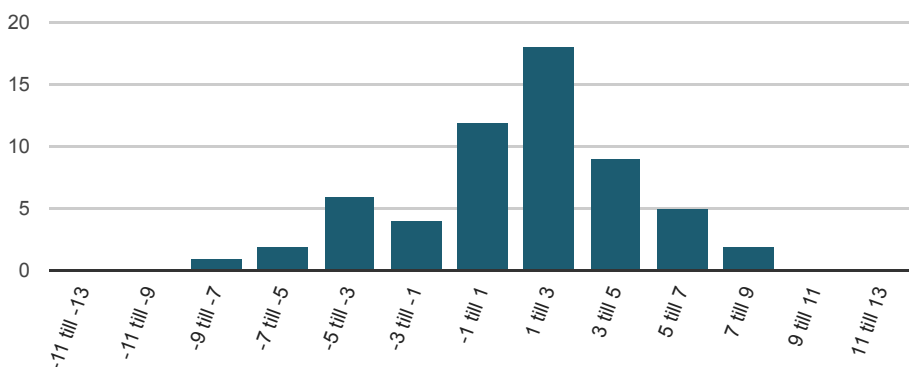


TILLGÅNGSFÖRDELNING



FÖRDELNING AVKASTNING PER MÅNAD %

Per 2018-03-01 till 2023-02-28

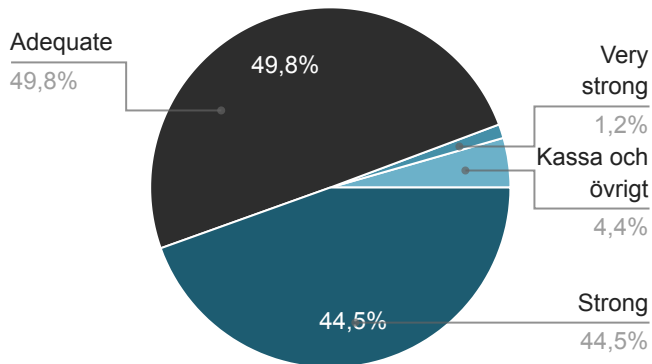


Historisk avkastning är ingen garanti för framtida avkastning. Det kapital som placeras i fonden kan både öka och minska i värde och det är inte säkert att du får tillbaka hela det insatta beloppet. Faktablad och informationsbroschyr finns på www.carnegiefonder.se. Informationen i detta produktblad tillhör Carnegie Fonder och är endast avsedd som allmän produktinformation. Den ska inte ses som placeringsråd eller rekommendation. Informationen kan visa sig vara inkorrekt, ofullständig eller inaktuell. Carnegie Fonder ansvarar inte för skada, vare sig direkt eller indirekt på grund av eventuella brister eller fel i informationen. Informationen får inte kopieras, ändras eller vidare distribueras utan Carnegie Fonders medgivande.

CARNEGIE STRATEGIFOND G

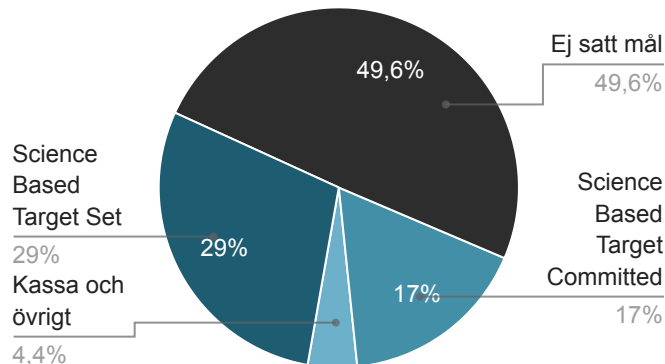
ESG-RATING – THOR

Carnegie Fonders hållbarhetsanalys



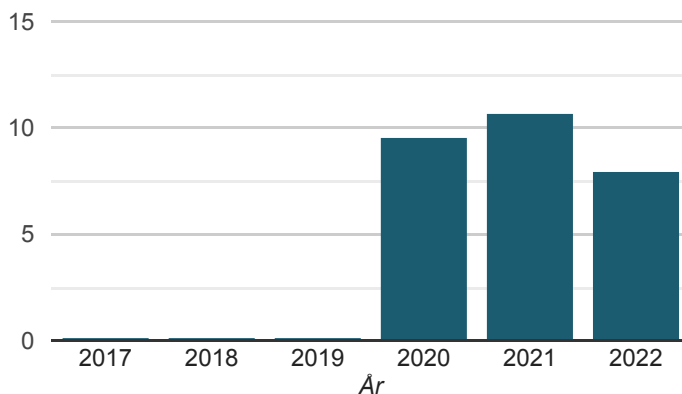
KLIMATMÅL – PARISAVTALET

Strategi för att nå nollutsläpp 2050



KOLDIOXIDUTSLÄPP

Ton CO2/MSEK omsättning



Historisk avkastning är ingen garanti för framtida avkastning. Det kapital som placeras i fonden kan både öka och minska i värde och det är inte säkert att du får tillbaka hela det insatta beloppet. Faktablad och informationsbroschyr finns på www.carnegiefonder.se. Informationen i detta produktblad tillhör Carnegie Fonder och är endast avsedd som allmän produktinformation. Den ska inte ses som placeringsråd eller rekommendation. Informationen kan visa sig vara inkorrekt, ofullständig eller inaktuell. Carnegie Fonder ansvarar inte för skada, vare sig direkt eller indirekt på grund av eventuella brister eller fel i informationen. Informationen får inte kopieras, ändras eller vidare distribueras utan Carnegie Fonders medgivande.

CARNEGIE STRATEGIFOND G

HÅLLBARHET

Koldioxidavtryck

Mäts i enlighet med rekommendationer från Task Force on Climate Related Financial Disclosures (TCFD). Viktat medelvärde av portföljbolagens direkta (scope 1) och indirekta (scope 2) utsläpp dividerat med dess intäkter, konverterat till fondens valuta.

Klimatmål - Parisavtalet (Science Based Target)

Andel av portföljen investerad i bolag med klimatmål i linje med Parisavtalets, validerade av Science Based Target Initiative.

SFDR

EU:s förordning om hållbarhetsrelaterade upplysningar. Syftar till att harmonisera regelverket, öka transparensen och jämförbarheten samt styra kapitalet för att främja omställning. Huvudpunkterna i SFDR är integration av hållbarhetsrisker, hänsyn till huvudsakliga negativa hållbarhetskonsekvenser, klassificering av fonder, rapportering och Taxonomin. Artikel 6 EU:s klassificering av fonder som integrerar hållbarhetsrisker eller förklarar varför det inte görs. Artikel 8 EU:s klassificering av fonder som främjar ESG men saknar ett uttalat hållbarhetsrelaterat mål. Artikel 9 EU:s klassificering av fonder som har hållbara investeringar som mål. Målet ska ligga i linje med aktiviteterna definierade i EU:s taxonomi och målet ska utmanas, följas upp och mätas kvantitativt.

THOR

THOR är Carnegie Fonders egenutvecklade verktyg för hållbarhetsanalys. THOR används av samtliga Carnegie Fonders förvaltare inför varje investering. Syftet med bedömningen är främst att stanna upp och reflektera och dokumentera hur vi anser nivån på bolagens hållbarhetsarbete vara. Bedömningskriterierna kalibreras över tid vart efter vårt univers av analyserade bolag växer och vi får en större grupp att jämföra mot. Tanken är vidare att bedömningen ska ske utifrån bolagens respektive förutsättningar. Exempelvis kan vi ha olika kravbild beroende på bland annat marknad och storlek på bolag.

Inadequate: Bolagets arbete anses inte leva upp till våra förväntningar inom valt område eller är obefintligt.

Adequate: Vi anser att bolaget lever upp till våra grundförväntningar inom valt område.

Strong: Vi anser att bolaget bedriver ett starkt arbete inom valt område. Detta kan vara relativt sektorkollegor, eller den regionala eller globala marknaden. Strong ska kännetecknas av att våra grundförväntningar motsvaras samt en god transparens, till exempel genom att relevant data redovisas, genom demonstrerad medvetenhet om relevanta risker och möjligheter kopplade till hållbarhet och gärna att det finns konkreta och mätbara mål kopplade till dessa områden.

Very strong: Tilldelas i regel bolag som utöver föregående kriterier även anses särskilt väl ha integrerat den relevanta sektionen i sin verksamhet och strategi. Det kan även tilldelas bolag som kan anses vara best-in-class (inom en sektor) eller där arbetet eller bilden anses "så bra det kan vara" (till exempel en ägarbild vi inte tycker kan bli bättre).

För mer information kring THOR och Carnegie Fonders arbete med Carnegie Fonders policy för ansvarsfulla investeringar och ägarengagemang se vår webbplats (<https://www.carnegiefonder.se/hallbarhet/>).

CARNEGIE FONDER - HÅLLBARA INVESTERINGAR I VÄRDEBOLAG

Carnegie Fonder är ett fristående fondbolag som startade 1988. Vårt uppdrag är att skapa långsiktig, god avkastning åt våra andelsägare. Genom att kombinera modern hållbarhetsanalys med traditionell finansanalys identifierar vi undervärderade företag som är rätt rustade för framtidens utmaningar. Vi kallar dem värdebolag.

KONTAKTINFORMATION

Besöksadress: Regeringsgatan 56 Stockholm
Postadress: Box 7828, 103 97 Stockholm
Hemsida: www.carnegiefonder.se
Telefon: +46 8 12 15 50 00